

農業部
農業科技園區管理中心

○○新建工程

土方管理暨運土計畫書

業主：○○公司

承包商：○○營造工程有限公司

中華民國○○○年○○月○○日

申請單

工程名稱	○○新建工程		
承包商	○○營造工程有限公司		
申請日期	107.○○.○○		
預定運土日期	107.○○.○○~107.○○.○○		
申請項目	<input type="checkbox"/> 基地土方不足，申請土資場土方 m ³ <input type="checkbox"/> 基地土方剩餘，申請運棄土方 m ³ 至土資場		
申 請 項 目	<input type="checkbox"/> 計畫書 <input type="checkbox"/> 其他	說明	承包商核章
			工地主任

註：本申請單提送一式 4 份，核定後 2 份提送主管機關，1 份送監造單位，1 份承商自存。

目錄

第一章、工程概述.....	00
第二章、載運廠商.....	00
第三章、取土位置、堆置位置及土方運送路線.....	00
第四章、運送及管制執行.....	00
第五章、施工機具及清冊.....	00
第六章、安全衛生計畫及環保措施.....	00

表目錄

表 1-1 土方運送數量

表 1-0 000000.....	00
-------------------	----

表 2-0 000000.....	00
-------------------	----

表 3-0 000000.....	00
-------------------	----

附件

附件一、載運承商公司資料

附件二、運輸車輛車籍及駕駛執照

附件三、農業生物科技園區剩餘土方申請書

附件四、防止土方外流及買賣切結書

附件五、土方暫存區現況與道路相對高程地形測量成果圖

前言

本計畫書因新建○○工程，基地（長治鄉農科段○○地號）經平衡後仍短缺土方，須由農科園區土方暫置區載運土方至基地回填，本所依規定製作本計畫書提送設計監造單位審核。

本計畫書內容依據農業科技園區土方管制作業規定第十一項包含工程概述、土方管制措施、土方運用規劃、土方數量計算、承租土地原地面測量高程資料、廠房完成後租地範圍平面圖、基地堆置土方排水設施規劃及相關環保措施設置及執行。第十二項內容包含業主、載運承商、取土及堆置地點、運土時間、載運清冊、司機名冊、運輸車輛車籍資料（含車斗尺寸）、運土路線圖、土方數量、連絡人姓名電話、防止土方外流及買賣切結書（公共工程依契約規定辦理）等相關資料。

第一章 工程概述

一、工程概述

○○○○

二、工程概要

(一) 工程名稱：○○工程

(二) 工程預算金額：新臺幣○○億○○仟萬元整

(三) 申請地號：屏東縣長治鄉農科段○○地號等○筆

(四) 契約工期：○○○日

(五) 開工日期：107年○○月○○日

(六) 業主：○○○○公司

(七) 設計單位：○○○建築師事務所

(八) 監造單位：○○○建築師事務所

(九) 承包商（營造廠商）：○○營造工程有限公司

三、基地原地面測量高程資料

圖 1-1 基地現況測量高程

(圖面)

圖 1-2 基地測量高程土方計算圖

(圖面)

四、基地（含建築物 1 樓高層）全區平面配置圖

圖 1-3 全區平面配置圖

（圖面）

五、基地（含建築物）全區剖面圖

圖 1-4 全區剖面圖

（圖面）

六、基地全區排水設施配置圖

圖 1-5 全區排水設施配置圖

(圖面)

七、土方數量計算

表 1-1 土方運送數量

A	全區回填				
	○○m (基地長)	*	○○m (基地寬)	*	○m (回填高度)
B	建築物抬高回填				
	○○m (長)	*	○○m (寬)	*	○m (回填高度)

工程估算缺土數量：

$$A+B=○○○○m^3$$

概估土方數量為○○○○m³ (實方) *1.3=○○○○m³ (鬆方)。

第二章 載運廠商

關於本工程運土工程將委託○○公司進行，載運廠商資料詳附件一。

圖 2-1 施工管理組織及管理責任編組圖

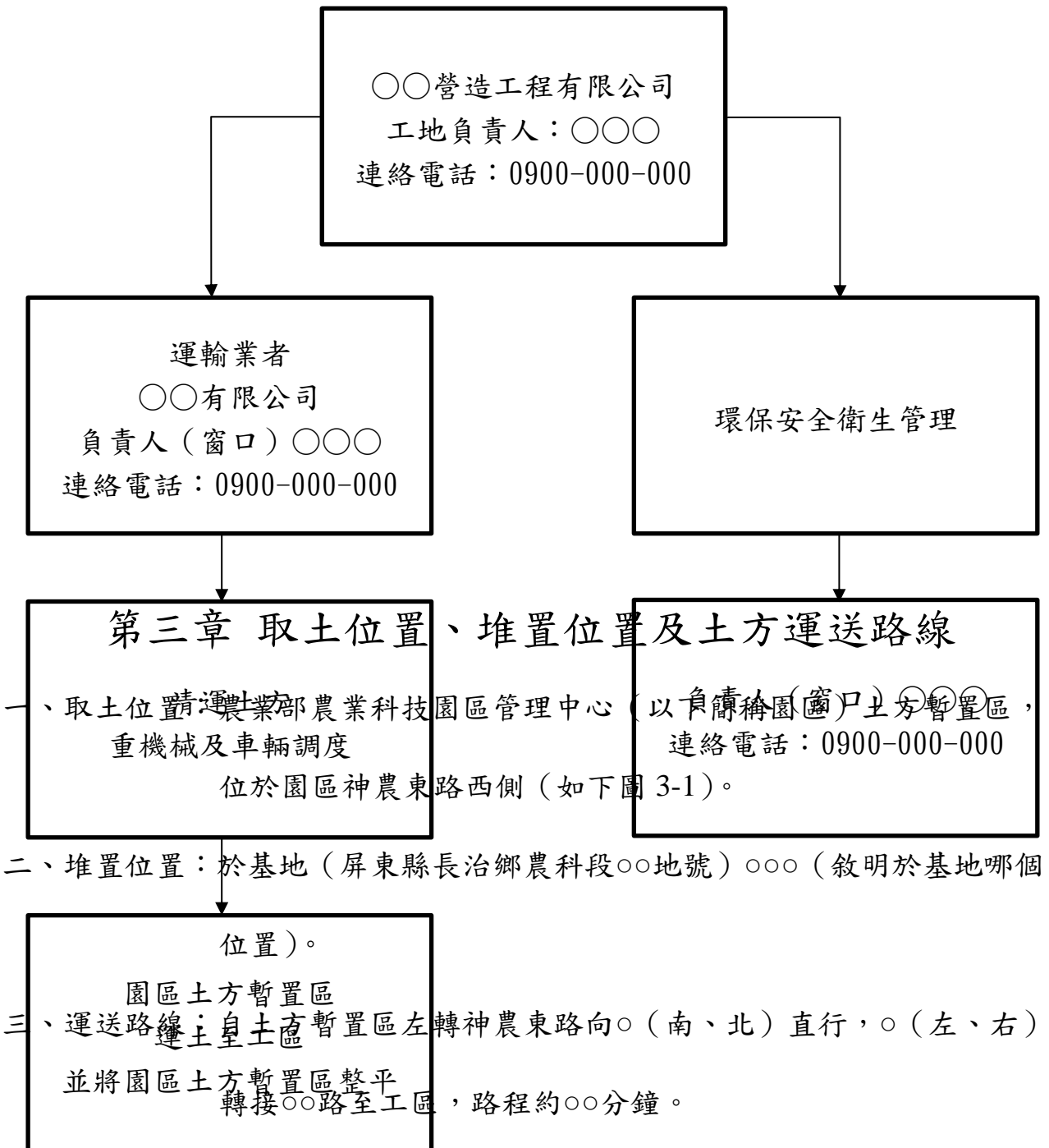


圖 3-1 土方運送路線(請於圖面上繪出運土路線及基地位置)



第四章 運送及管制執行

一、運送時間

運土時間為本計畫書核准日起，上班日上午 8 點至下午 5 點，夜間及假日則停止運土作業。

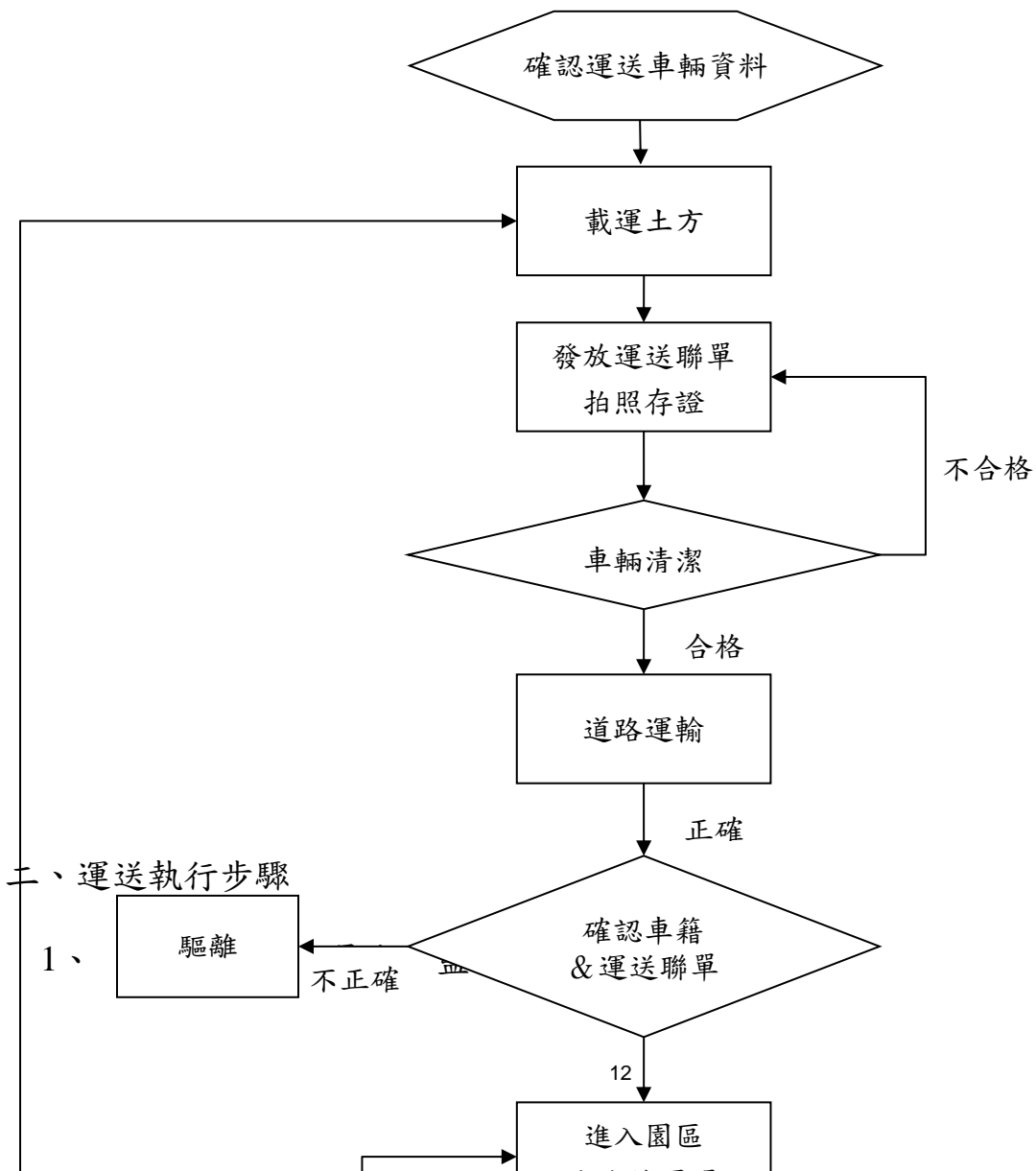
本計畫書預定載運土石方數量為 0000m^3 (鬆方) (同第一章第七項土方數量計算)，每階段運輸量、每日數量及工作天數。

表 4-1 預定運載土方及作業時程表

A	B	C	D	E	
---	---	---	---	---	--

車輛 ○○噸	車輛 來回次數	每車 土方量	每日 運土量	施工 天數	合計 運土量
台 (日平均)	趟	M ³	A*B*C M ³	天	M ³
○	○	○	○○○	○	○○○

圖 4-1 土方運輸管制措施流程圖



- 2、所有運送車輛為利運輸土方數量查核及管制，相關車輛進出工區到土方暫置區需於本次計畫書列冊提報車輛號碼、行車、駕駛證照及車斗（長*寬*高）的相關資料，經核准後始可進入土方暫置區（為利車籍資料之相符，於正式運送前將名冊等資料再提送備查）。
- 3、為利於管制及掌控，將製作核准車輛通行證配置於所有運送土方之車輛上，並於工區入口及土方暫置區設置門禁管制車輛，以運輸管制表（詳表 4-2）管制運送情形，而且在管制處拍照存證，以利查核比對。
- 4、經彙整當日輸出數量及收受數量時，若有不符，則立即通知相關人員查證核對，確定發生缺失後，則回報業主，並召開會議說明情況及後續處理方式。
- 5、落實土方運輸管制情形，禁止車輛未依規定路線行駛，確保土方確實進入工地內。
- 6、為落實管制土方運送作業，將採不定期隨車查核及配合業主之抽查。
- 7、落實土方運輸管制，將有土方運送車輛許可證配置於車輛上，由工區出入口及土方堆置處理場設置專職人員管制車輛進出情況，途中若有稽查則出示證明文件。當日相關所有土方運輸管制表應彙整清查，若有狀況應查明原因註記清楚，每日彙整成冊，分送相關單位存檔備查，以杜絕相關弊端發生。
- 8、本工程所僱用之砂石土方車需以合法領有砂石車標示牌之業者為限，不得使用拼裝車或經交通部公告有重大違規之貨運公司車輛。

表 4-2

土方運輸管制總表

工程名稱：○○新建工程

日期	運土車輛數 (台)	每車土方量 (m ³)	運土趟數 (趟)	當日運土量 (m ³)	累計運土量 (m ³)

表 4-3

土方運輸管制表

工程名稱：○○新建工程

填表日期：

項次	車牌號碼		運送土方 數量	車輛 是否清洗	車斗是否 加蓋帆布	備註
1						
2						
3						
4						
5						
6						
7						
8						
9						
10						
11						
12						
13						
14						
15						
16						
17						
18						
19						
20						
21						
22						
23						
24						
小計						

檢查結果：○為合格、×為不合格

管制人員：

工地主任：

表 4-4 車輛運送許可證 (有幾輛車就製作幾張許可證)

○○營造工程有限公司

○○新建工程

土方運送車輛許可證

【車輛編號:001】 牌照號碼:○○車○○噸 ○○○-○○

車主: ○○○ ○○式○○-○○

駕駛人:

有效期限:中華民國○○○年○月○○日至○○○年○月○○日

註:本通行證僅供本標登錄之車輛運送土方識別之用

○○營造工程有限公司

○○新建工程

土方運送車輛許可證

【車輛編號:001】 牌照號碼:○○車○○噸 ○○○-○○

車主: ○○○ ○○式○○-○○

駕駛人:

有效期限:中華民國○○○年○月○○日至○○○年○月○○日

註:本通行證僅供本標登錄之車輛運送土方識別之用

第五章 施工機具及清冊

擬定本工程所需之施工機具種類、數量如下：

表 5-1 施工機具清冊

項次	機 械 類 別	單 位	數 量	用 途
1	挖土機 PC-200	台	1	裝運土方（土頭）
2	挖土機 PC-120	台	1	整平（土尾）
3	曳引式卡車 35 噸 （傾卸式 框式）	台	3	載運土方
4	灑水系統	式	1	裝置區車輛進出清潔及道路清潔管制

表 5-2 載運清冊

註：運輸車輛車籍資料（資料影印本如附件二）

項次	機 械 類 別	牌 照 號 碼	廠 牌	車 斗 尺 寸	駕 駛 人	駕 駛 號 碼
1	曳引車 35 噸 傾卸式 框式	○○○-○○ ○○-○○		○M*○M*○M	○○○	
2	曳引車 35 噸 傾卸式 框式	○○○-○○ ○○-○○		○M*○M*○M	○○○	
3	曳引車 35 噸 傾卸式 框式	○○○-○○ ○○-○○		○M*○M*○M	○○○	

第六章 安全衛生計畫及環保措施

一、 施工之安全措施：

- 1、 所有人員進入工地一律戴安全帽並且扣上帽帶，並穿著反光背心。

- 2、 交通指揮人員應配戴安全帽、口哨、指揮棒及反光背心等。
- 3、 開挖口及棄土坑加設護欄及警示帶，以防人員墜落。
- 4、 應有適切之工作平台以維護人員機具之安全。
- 5、 施工區域應有鮮明標示或以圍籬分隔。
- 6、 工作架應確實安裝及固定。
- 7、 每日進行機具保養維修。
- 8、 設置洗車設備，清洗駛出工區之車輛。
- 9、 必要時應每日派出灑水車，避免塵土飛揚而引起附近居民抗議。
- 10、 施工中產生之污水或泥漿應排入所設置之沉澱池，經沉澱池後之水再排入水溝中；所沉澱之淤泥則應作固化處理後，方可運棄。
- 11、 颱風或豪雨來襲時，應隨時注意收聽氣象局所發佈之氣象報告，並隨時注意水位升降情況，風速太大時應事先將鑽機、吊車桁架放倒以避免意外發生。
- 12、 沉澱池四周需以警示帶圍繞。
- 13、 發電機使用時應予接地，各電路則設置合適規格、具有高度敏感度，能確實動作之感電防止用漏電斷路器。

二、 交通維護管理措施：

施工車輛之進出及車道封閉為造成交通干擾主要因素，因此減少對環境的影響有下列措施：

- 1、 規劃完善的交通維持計畫，以及施工車輛進出的動線，以減低對交通的影響。
- 2、 於工區出入口及重要路口派員指揮交通。
- 3、 施工車輛駛出工區時，應確實將污染物清理乾淨。載運廢棄物車輛，廢棄物若不慎掉落於路面，應立即清理。
- 4、 工區內及附近道路將督導勤以灑水，以降低塵土飛揚污染環境，及影響交通。
- 5、 車輛運輸儘量避免交通巔峰期，以利交通暢通。

三、從事土方運送作業環保污染防治措施

- 1、 工區周遭設置圍籬，阻隔塵土及營建噪音。
- 2、 運送土方車輛車斗上方應覆蓋，避免土石沿途掉落。
- 3、 工區內設置有洗車台，所有駛出工區車輛需先行清洗輪胎附著污物，避免將工區內泥沙攜出，並加派專人於工區門口沖洗路面及交通維持。
- 4、 工區內土方堆置區應將土堆整平，並經常灑水及加以滾壓覆蓋，以抑制塵土飛揚。
- 5、 運土完畢後運土路徑道路周邊公共設施若有損壞應立即修護，並會同園區承辦人員勘查運土路徑道路周邊公共設施，做成會勘紀錄。

附件一：載運廠商資料

營利事業登記證影本

附件二：運輸車輛車籍、汽車強制險及駕駛執照資料

防止土方外流及買賣切結書

茲切結 本 ○○工程 於農業生物科技園區載運土方治本工區進行回填工程，於園區土方工程作業時保證挖運區內之土方不會運出園區外且不會有買賣之行為，如有違反規定願負全責。

此致

農業部農業科技園區管理中心

立切結書人：○○營造工程有限公司（簽章）

地 址：

電 話：

統 編：

中 華 民 國 ○ ○ 年 ○ ○ 月 ○ ○ 日

附件五

**土方暫存區現況與道路相對高程地形測量成果圖
(須技師簽證)**